

ju|hiet  sterwen



CONSULTING
FOR GOOD 

Rapport RSE 2026

Sommaire

03

Edito
Président Julhiet Sterwen

04

Le groupe Julhiet Sterwen

06

Méthodologie

7 Analyse de double matérialité

8 Notre grille de lecture

09

Vision
& Gouvernance

10 Notre vision stratégique

11 Entreprise à mission

12 Gouvernance d'entreprise

14 Modèle d'affaires

15 Pratiques éthiques des affaires

19 Adhésions, influence et lobbying

20 Données clés de notre engagement

22

Social
& Ressources Humaines

23 Attraction, fidélisation & engagement
des collaborateurs

24 Développement des compétences

26 Santé & sécurité

27 Bien-être & Conditions de travail

29 Diversité, Equité & inclusion

30 Dialogue social

31

Ecosystèmes
& Environnement

32 Recherche & Innovation

34 Partage de nos réflexions

35 Mécénat

36 Achats Responsables

38 Gestion des ressources & Biodiversité

39 Gestion des GES

45

Annexes

46 Tableau indicateurs Entreprise à mission

47 Tableau indicateurs RSE





Marc Sabatier
Président



Chère Lectrice, Cher Lecteur,

*2025 a été une année charnière. Et ce, à tous les niveaux.
Les transitions se font plus présentes que jamais.*

*Nous ne reviendrons pas sur les grands mouvements géopolitiques qui nous impactent encore aujourd'hui.
L'IA progresse à une vitesse inouïe, bouleversant sociétés et organisations.*

*Dans le même temps, les reculs sur les enjeux écologiques sont plus inquiétants que jamais, et se manifestent notamment par la volte-face de la CSRD.
Le marché du conseil est profondément chahuté.*

Dans ce monde en reconfiguration, Julhiet Sterwen est conscient de l'importance de rester fidèle à ses fondamentaux. C'est pour cela que, pendant une année 2025 également charnière pour Julhiet Sterwen, nous avons fait le choix de travailler, plus que jamais, sur tout ce qui fait que la performance, dans toutes ses dimensions, peut être durable.

Nous avons grandi.

Nous nous sommes challengés.

Nous avons fait évoluer notre démarche, pour intégrer la double matérialité ; notre gouvernance, pour plus de collectif ; nos actions en interne, pour être là où les collaborateurs(trices) nous attendent vraiment. Et bien d'autres choses encore. Mais toujours dans le respect de nos principes et de nos valeurs.



Le Groupe Julhiet Sterwen

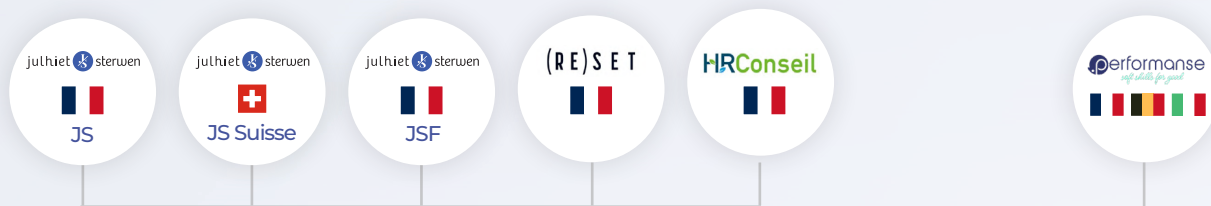
Le Groupe Julhiet Sterwen est un cabinet de conseil en stratégie, transformation et innovation, actif dans toute l'Europe.

Ce rapport mentionnera les actions des entités : Julhiet Sterwen (JS), Julhiet Sterwen Formation (JSF), PerformanSe, JS Suisse et (RE)SET et notre volonté est d'étendre la démarche RSE à l'ensemble du Groupe.



Le groupe Julhiet Sterwen

Notre groupe



Notre offre de service

Assurer un accompagnement de projets multi-dimensionnels

Conseil en stratégie

Conseil en transformation

Conseil en innovation

Evaluer les compétences de l'individu au travail

Edition de tests psychométriques

Conseil soft skills

Nos chiffres clés

 **750**
collaborateurs

 **130M**
CA

 **+2000**
clients

Nos clients

Secteur privé

TPE - PME

ETI

Grandes entreprises
(CAC/SBF)

Secteur Public

Acteurs publics
locaux

Services
de l'état

État et
opérateurs

Organisations
internationales

Nos parties prenantes

Parties prenantes directes

Clients

Sous-traitants

Fournisseurs

Actionnaires Collaborateurs

Parties prenantes indirectes

Agences de
notation RSE

Écoles
et universités

Marché
et prospects

Recherche labs
& think tanks

Associations
accompagnées

Syndicats et associations
professionnelles

Méthodologie

Le groupe Julhiet Sterwen se développe et sa démarche extra-financière avec lui. Le cabinet structure son reporting au regard de l'évolution de la réglementation, de ses adhésions et de ses engagements.

Il est alors crucial de proposer une grille de lecture lisible, qui donne du sens au contenu de ce rapport.



Méthodologie

Analyse de double matérialité

Définition et sens

Notre démarche était initialement construite sur une vision risque, avec le soutien d'une cartographie. Elle s'est développée, pour prendre le chemin tracé par la CSRD, et repose désormais sur **une analyse de double matérialité**. Cette dernière constitue un outil structurant permettant **d'identifier et de prioriser les enjeux clés** pour l'entreprise et son écosystème, en s'appuyant sur des axes qui nous sont chers : business, people & environnement. Cette approche permet une lecture croisée :

Matérialité d'impact



Les impacts de nos activités sur les « **people** » (angle social/sociétal) et **l'environnement** :

- *Quels effets négatifs, ou positifs, de nos pratiques pour nos collaborateurs(trices) ? Pour la Société dans son ensemble ?*
- *Quelles conséquences de nos activités sur le climat ou la biodiversité ?*

Matérialité financière



Les risques et opportunités liés au « **business** » de l'entreprise (angle performance financière) :

- *En quoi ces enjeux peuvent-ils affecter notre performance économique, notre réputation ou notre conformité ?*
- *Quels risques financiers ou opportunités de développement y sont associés ?*

Le cabinet, non éligible à ce jour, s'inscrit néanmoins dans une trajectoire alignée avec la CSRD, avec pour objectif **une mise en conformité progressive**. Nous adoptons une démarche d'exemplarité volontaire allant au-delà des exigences réglementaires afin de renforcer la robustesse de notre reporting et de notre démarche RSE.

Méthodologie

En 2024, nous avons suivi un processus d'identification et d'évaluation de ses enjeux matériels accompagné par nos équipes dans le cadre de notre activité de conseil.

Des ateliers de cotation ont été conduits avec les Directions des fonctions support concernées.

Ils ont permis d'identifier 12 thématiques clés, les impacts, risques et opportunités associés, ainsi que leur niveau d'importance parmi les **European Sustainability Reporting Standards (ESRS)** suivants :

ESRS E1
Changement climatique

ESRS S1
Effectifs de l'entreprise

ESRS S2
Collaborateurs de la chaîne de valeur

ESRS S4
Utilisateurs et clients finaux

ESRS G1
Conduite des affaires

Notre grille de lecture

Objectifs de développement durable

Julhiet Sterwen est, depuis sa création, signataire du Pacte Mondial de l'ONU. A ce titre, nous publions chaque année une Communication sur le Progrès, faisant le point sur les actions menées au regard des Objectifs de Développement Durables (ODD) définis par l'ONU. Ceux-ci sont signalés dans la suite du rapport grâce à aux icônes ci-dessous :



Entreprise à mission



Julhiet Sterwen est entreprise à mission. A ce titre, nous nous engageons à suivre 4 grands objectifs, qui incluent notamment :



L'intégration du **respect des parties prenantes** et de **l'humain** dans toutes nos actions.



Le **soutien de la recherche** dans les domaines d'expertise du cabinet.



Le développement d'une croissance **durable** et **responsable**.



La **réduction** de notre empreinte carbone.

Ces objectifs et engagements seront signalés dans la suite de ce rapport avec le détail des indicateurs de suivis et de leurs cibles.

Vision & Gouvernance

CONSULTING
FOR GOOD 

Les sujets de vision et de gouvernance sont, par essence, cruciaux. Ils définissent le cadre indispensable à la concrétisation et de la mission du cabinet.

Si la vision du cabinet s'est progressivement enrichie grâce à ses différentes adhésions et engagements, elle s'appuie toujours sur un engagement fondateur, le « Consulting for Good ». Celui-ci vise à avoir un impact positif dans toutes nos actions, et à prendre plaisir à faire bien les choses, pour le bien. Ce socle irrigue toute l'entreprise et constitue un des points clés de sa culture.

A ce titre, la culture du cabinet est tellement au cœur de notre dynamique qu'elle constitue un enjeu clé. Il est primordial pour Julhiet Sterwen de la préserver, pour continuer à grandir tout en restant fidèle à ses fondamentaux.



Notre vision stratégique

Notre mission



S'engager à ce que les transformations soient créatrices de valeur(s) durable(s), avec, et dans le respect de, toutes les parties prenantes, parce que nous croyons résolument à l'humain.

Dans la continuité de cette mission et afin de structurer ses engagements de manière cohérente, le cabinet a défini trois piliers stratégiques qui guident l'ensemble de sa démarche RSE



Clients

Agir pour les transformations créatrices de valeur durable



Collaborateurs

Agir pour l'épanouissement de nos collaborateurs



Ecosystèmes

Agir pour la société dans son ensemble

Entreprise à mission

Julhiet Sterwen, entreprise à mission

En 2022, Julhiet Sterwen est devenu entreprise à mission, pour **inscrire juridiquement dans nos statuts** notre engagement moral initial.

Ce nouveau statut juridique nous a permis de mieux nous structurer, de nous attacher à certaines questions qui comptaient vraiment pour nous, et de nous challenger grâce à **notre Comité de mission**.

Le Comité de mission

Réuni à plusieurs reprises dans l'année, le Comité de mission, veille à **l'exécution de la mission**. Les experts externes, chacun dans leur domaine, nous éclairent, nous inspirent et nous challengent par **leurs expériences concrètes**. Les membres internes apportent la vision Julhiet Sterwen et assurent la mise en œuvre de la démarche

3 experts externes :



Michel Barabel



Sylvain Breuzard



Frederic Dinguirard



Boutaina Araki

4 membres internes :



Laetitia Poëta



Judith Lengrand



Marc Sabatier



Thierry Auzias

ODD impactés



Parties prenantes

Toutes les parties prenantes

NEW Audit de notre démarche

En 2025, l'audit de notre troisième rapport de mission a confirmé la solidité de notre démarche et le respect des objectifs fixés. Cette année, un effort particulier a été consacré à la structuration de notre pôle R&D (voir p. 32 pour plus de détails).

NEW Intégration d'une nouvelle membre

Boutaina Araki, a rejoint le Comité en 2025. Managing Director de Chubb Fire & Security et administratrice de la Climate Fresk Foundation, elle allie engagement professionnel et associatif. Son intégration renforce l'expertise du Comité et contribue à sa parité.

“ Cette année, je suis marqué par la capacité de Julhiet Sterwen à poursuivre et à accélérer ses engagements en faveur de la réalisation de sa mission dans un contexte marqué par de multiples crises qui poussent certains acteurs à ralentir ou faire machine arrière.

Michel BARABEL

Gouvernance d'entreprise

Le modèle Julhiet Sterwen : unique, agile et centré collaborateurs

Convaincus que les modèles traditionnels des organisations sont des freins au développement collectif et individuel, nous avons créé un modèle qui nous est propre. **Agile**, basé sur la **confiance**, le **bon sens** et la **simplicité**, il correspond à notre contexte, à notre ADN, à notre vision et à nos valeurs.

Son efficacité pour le bien-être des collaborateurs(trices) est démontrée par les résultats de l'enquête HappyIndex®AtWork. La performance financière qu'il dégage, avec l'appui de plus de **2000 clients**, est une autre preuve de sa pertinence.

NEW Ouverture de la Gouvernance

Dans une logique d'amélioration continue et d'adaptation du fonctionnement collectif, Julhiet Sterwen a fait évoluer sa gouvernance, avec la création de **cinq Collèges**. Ces derniers, associant Partners et Directions des fonctions support, traitent chacun un enjeu clé pour notre organisation : Marketing & Expertise, Croissance, Pilotage, Talents et Image.

Les thématiques RSE et de durabilité interviennent en transverse de l'ensemble de ces Collèges.

Enquête de satisfaction annuelle

Chaque année, une enquête est menée par Choose My Company pour mesurer la **satisfaction de nos collaborateurs(trices)** au regard de plusieurs thématiques telles que : le développement personnel, l'environnement de travail, le management, la reconnaissance ou encore le développement durable.

NEW Un bien-être durablement reconnu

En 2025, Julhiet Sterwen a, pour la troisième fois consécutive, été classé à la **1ère place du classement HappyIndex®AtWork France** (catégorie des entreprises de 500 à 999 salariés, toutes industries confondues). Cette distinction représente pour nous un vrai marqueur du **bien-être social** au sein du cabinet.

ODD impactés



Parties prenantes

Collaborateurs

Objectifs EM

1 3

KPI



Note de satisfaction HappyIndex®AtWork

4,4/5 | 4,45/5 en 2024

Cible d'entreprise à mission : Maintenir la note de satisfaction à au moins 3,5/5.

Gouvernance d'entreprise

Le partage de la valeur, une priorité pour Julhiet Sterwen

Les collaborateurs(trices) de Julhiet Sterwen sont invité(e)s à faire preuve d'autonomie, de responsabilité et d'initiative. Ces valeurs reflètent l'esprit entrepreneurial du cabinet. Le projet entrepreneurial ne serait pas complet sans une **dimension patrimoniale**. C'est dans cet esprit que Julhiet Sterwen a mis en place plusieurs dispositifs.

Un accord socle sur la participation

Afin de permettre une redistribution des bénéfices de l'entreprise à l'ensemble des salariés, un accord sur la participation a été mis en place depuis 2017.

Un programme d'actionnariat inédit

Les deux fondateurs de Julhiet Sterwen ont imaginé un **modèle d'actionnariat inédit** visant à transmettre une partie de leur propre capital aux salarié(e)s. Concrètement, des droits à actions sont régulièrement distribués à des collaborateurs(trices), en reconnaissance de la valeur qu'ils ou elles créent. L'attribution repose sur des critères tels que la fidélité, la contribution à la création de valeur et le potentiel de développement.

Le programme est **inscrit dans l'objectif statutaire 3** de notre mission et fait, à ce titre, l'objet d'un suivi renforcé.

NEW Nouvelle vague de distribution

A l'automne 2025, **une nouvelle vague de distribution** a eu lieu et 75 collaborateurs ont reçu des droits à actions gratuites, dont certains sont nouveaux accédants.

Ce mécanisme poursuit plusieurs objectifs :

- renforcer l'ancrage entrepreneurial du cabinet ;
- reconnaître la contribution des collaborateurs à la performance collective ;
- favoriser leur engagement dans la durée.

ODD impactés



Parties prenantes

Collaborateurs

Objectifs EM

3

KPI

146

collaborateurs attributaires de droits à actions gratuites

Cible d'entreprise à mission : 180 collaborateurs en 2028

Rappel

Le programme a été récompensé par une médaille d'or lors de la Nuit de l'innovation RH 2024, dans la catégorie « Projet RH d'envergure ».

Modèle d'affaires

Accompagner les clients pour qu'ils intègrent, de manière systématique, les différentes dimensions de la performance

Notre impact, inspiré par notre engagement Consulting for Good doit s'exprimer avant tout dans **nos missions clients**.

L'impact dans chaque mission

Il en va de notre responsabilité de faire bouger les lignes. Nous nous attachons donc à expliquer à nos clients que les transformations peuvent se faire autrement et générer des résultats durables, quelle que soit leur nature. Pour cela, nous appuyons sur un groupe de travail, piloté par deux Partners, qui accompagne et renforce l'intégration des enjeux de durabilité au cœur de nos missions.

Notre approche repose systématiquement sur l'alliance des dimensions qui font que le développement peut être durable : business, people et environnement, auxquels nous ajoutons le meilleur de la tech. Le Groupe offre des expertises pointues, qu'il met en symbiose pour trouver des solutions durables aux problématiques posées. Précisons que, à ses expertises originelles, il a ajouté celles de la transition environnementale et économique, en se rapprochant de (RE)SET, en 2024.

Des missions à impact, pour l'ensemble des transitions

Certaines missions portent intrinsèquement des enjeux RSE. Dans le cadre de ces **missions à impact**, nous traitons de nombreuses thématiques, citons :



ODD Impactés



Parties prenantes

Clients, Collaborateurs

Objectifs EM

1

NEW Classements Décideurs 2025

En 2025, Julhiet Sterwen a été reconnu à plusieurs reprises dans les classements Décideurs pour ses activités liées à des **thématiques RSE** :

- Dans leur guide « Formation professionnelle **Forte notoriété**, dans la nouvelle rubrique **Formation à des compétences métiers – Fonction RSE**
- **Excellent**, dans la rubrique Diversité et inclusion
- **Excellent - Niveau 2**, dans la rubrique **Gestion du stress & RPS**
- **Incontournable – Niveau 2** dans la rubrique **Soft Skills**.

Dans leur guide « Santé, Pharmacie & Biotechnologies » :

- **Forte notoriété** dans la rubrique **RPS & Qualité de vie au travail**

Pratiques éthiques des affaires

Exercer nos activités avec intégrité, loyauté et transparence

L'éthique des affaires constitue un **enjeu central** pour Julhiet Sterwen, conditionnant **la confiance de ses parties prenantes et la pérennité de ses activités**.

Notre engagement éthique

Julhiet Sterwen inscrit l'éthique des affaires au cœur de ses pratiques. En tant que cabinet de conseil, nous reconnaissons notre responsabilité dans les transformations que nous accompagnons et les décisions que nous contribuons à éclairer.

À ce titre, nous nous engageons à **exercer nos activités avec intégrité, loyauté et transparence** vis-à-vis de l'ensemble de nos parties prenantes.

Notre positionnement spécifique

Nos décisions commerciales, nos missions et nos modes d'intervention sont guidés par les principes suivants :

- 1. Acceptabilité des Activités :** Nous nous engageons à ne pas réaliser de missions dont les activités contreviennent à nos valeurs éthiques fondamentales. Nous ne travaillerons pas avec des clients dont les pratiques sont contraires à l'éthique, illégales ou nuisibles à la société.
- 2. Accompagnement Responsable :** Nous reconnaissons que certaines entreprises clientes peuvent être impliquées dans des activités controversées. Cependant, nous sommes prêts à les accompagner si elles manifestent une volonté sincère de transition vers des pratiques plus respectables et vertueuses. Notre rôle est de les aider à opérer cette transition de manière responsable et transparente.
- 3. Respect des Parties Prenantes :** Nous nous engageons à respecter les intérêts de toutes les parties prenantes, notamment clients, collaborateurs(trices), actionnaires, communautés locales et environnement. Nous cherchons à créer de la valeur pour l'ensemble de nos parties prenantes dans le cadre de nos missions.

Gouvernance et cadre interne

Ces engagements sont formalisés dans notre Code éthique, validé par notre Comité de mission et diffusé à l'ensemble de nos collaborateurs dès leur arrivée. Ce code constitue un référentiel commun pour orienter les décisions et prévenir les risques éthiques dans nos activités.

ODD impactés



Parties prenantes

Collaborateurs

Objectif stratégique

Structurer la gouvernance des enjeux éthiques à travers la création d'un comité dédié.

Pratiques éthiques des affaires

L'éthique des affaires implique la prévention des comportements contraires à l'éthique, tels que la **corruption** ou les **conflits d'intérêts**, ainsi que la mise en place de dispositifs d'alerte efficaces.



Dans le métier du conseil, l'éthique est un socle non négociable. Julhiet Sterwen met un point d'honneur à mener ses activités avec transparence, honnêteté, intégrité, fiabilité et responsabilité. La corruption n'a aucune place.

Marc Sabatier, Président

Notre engagement en matière de Prévention de la corruption & des conflits d'intérêts

Dans le respect de la législation en vigueur et de ses valeurs, Julhiet Sterwen applique une politique de tolérance zéro à l'égard de la corruption et des conflits d'intérêts. Le cabinet s'engage à promouvoir des pratiques intègres et transparentes dans l'ensemble de ses relations d'affaires, et à prévenir toute situation susceptible d'altérer l'indépendance ou l'objectivité de ses collaborateurs(trices). À ce titre, aucune politique de distribution de cadeaux n'est pratiquée.

Nos pratiques

Cet engagement se traduit par des règles claires visant à prévenir les risques de corruption et de conflits d'intérêts. Les collaborateurs sont sensibilisés à ces enjeux afin de pouvoir identifier et gérer les situations à risque.

- **Les dépenses professionnelles** sont encadrées : elles doivent être justifiées et validées en amont, afin de garantir transparence et traçabilité.
- **Les repas d'affaires** doivent rester strictement professionnels et ne peuvent concerner des personnes sans lien avec l'activité du cabinet.
- Enfin, chaque collaborateur est tenu de **déclarer toute situation de conflit d'intérêts**, réelle ou potentielle, à son responsable hiérarchique, afin de garantir l'indépendance et l'intégrité des missions.

Un **dispositif d'alerte interne** complète ce cadre. Le Référent anti-corruption centralise et traite les signalements en tant que garant du Code de conduite. La Direction Générale veille à la bonne application de cette politique et au respect des obligations du cabinet en matière de lutte contre la corruption.

ODD impactés



Parties prenantes

Collaborateurs, clients

KPI

0 | 0 en 2024

Incident lié à la corruption

Objectif stratégique

Ancrer durablement un dispositif de prévention de la corruption et des conflits d'intérêts, alliant exigence de conformité et appropriation collective.

Pratiques éthiques des affaires

Protéger les données personnelles et stratégiques

L'éthique des affaires intègre les dimensions de fiabilité des données et des usages responsables de l'intelligence artificielle.

Notre engagement en matière de Protection des données & cybersécurité

Julhiet Sterwen s'engage à garantir un niveau élevé de sécurité de son système d'information afin de protéger les données de ses clients, de ses collaborateurs et de ses partenaires. Le cabinet veille à renforcer en continu ses dispositifs de cybersécurité et assure sa conformité aux réglementations en vigueur, notamment en matière de protection des données personnelles (RGPD). La sensibilisation des collaborateurs constitue un pilier essentiel de notre politique.

Nos pratiques

Les collaborateurs(trices) sont **sensibilisés aux enjeux de cybersécurité et de protection des données**, afin de réduire les risques liés aux usages et comportements :

- Des modules de formation courts et interactifs, accessibles directement sur Teams par notre prestataire Mantra permettent de diffuser les bons réflexes au quotidien et des conseils pratiques ;
- Des campagnes de simulation de phishing sont également menées afin d'entraîner les collaborateurs(trices) à détecter les tentatives de fraude. Un dispositif simple de signalement des emails suspects est mis à leur disposition, facilitant la remontée des incidents auprès des équipes IT.

Ces actions sont pilotées par le **Délégué à la Protection des Données** (DPO), garant du respect du RGPD.

Nos usages de l'Intelligence Artificielle

En 2025, Julhiet Sterwen a renforcé son action autour de l'Intelligence Artificielle en se dotant d'un outil d'IA générative offrant un environnement sécurisé pour les usages professionnels et d'une charte interne d'utilisation.



ODD impactés



Parties prenantes

Collaborateurs, clients

KPI

0 | 0
en 2024

Incident lié à la sécurité de l'information

896/1000 | 869/1000
en 2024

Note à l'évaluation CyberVadis

85/100 | 92/100
en 2024

Microsoft Secure Score

Objectif stratégique

Acculturer l'ensemble des collaborateurs à un usage responsable et maîtrisé de l'intelligence artificielle.

Pratiques éthiques des affaires

Être exemplaire et transparent fiscalement

Notre engagement

Julhiet Sterwen adopte une approche responsable et transparente en matière fiscale, en cohérence avec ses engagements en matière d'éthique des affaires.

Le cabinet s'engage à s'acquitter de ses obligations fiscales dans les juridictions où la valeur est effectivement créée (à 99% en France), conformément aux réglementations en vigueur. Son organisation juridique, volontairement simple, reflète la réalité opérationnelle de ses activités, sans recours à des schémas d'optimisation fiscale agressive.

La politique fiscale du cabinet repose sur des principes de conformité, de transparence et de cohérence avec ses activités.

Nos pratiques

Cet engagement se traduit par une présence majoritairement ancrée en France, où est réalisée l'essentiel de l'activité du cabinet, et par une contribution directe aux finances publiques et au développement économique local.

Julhiet Sterwen veille à maintenir une **organisation juridique lisible** et alignée avec ses opérations, sans structuration artificielle à des fins fiscales. Une vigilance particulière est portée aux pratiques susceptibles d'altérer la confiance des parties prenantes ou de générer des risques de non-conformité.

ODD impactés

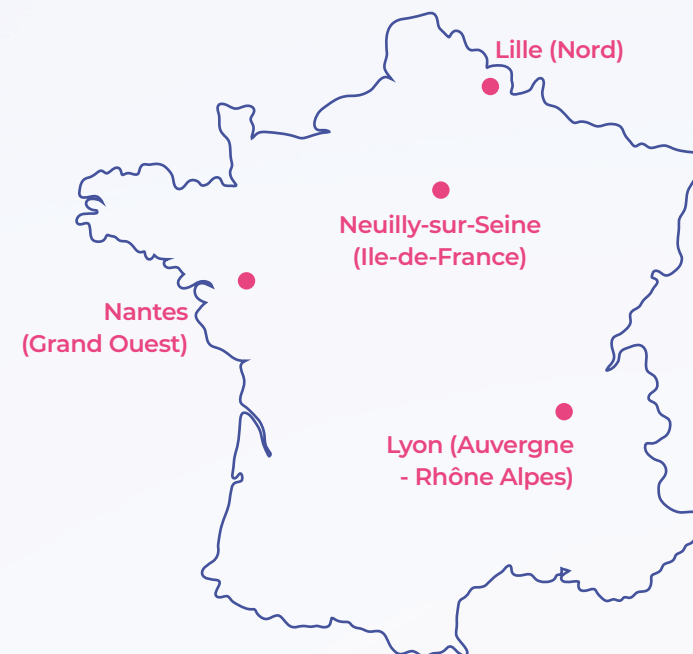


Parties prenantes

Collaborateurs, clients

Notre encrage local

En France, l'implantation de bureaux en régions permet de travailler en **proximité** avec des clients locaux :



Adhésions, influence et lobbying

Être exemplaire et transparent fiscalement

Julhiet Sterwen s'engage à contribuer activement aux réflexions collectives et à la transformation de son écosystème.

Pacte Mondial des Nations Unies

Julhiet Sterwen est, depuis sa création, signataire du Pacte Mondial des Nations Unies. Le cabinet aligne ses pratiques sur les **Objectifs de Développement Durables (ODD)** et publie chaque année une Communication sur le Progrès (COP), faisant le point sur les actions menées.

Charte Syntec du Conseil – Code de déontologie

Adhérent de Syntec Conseil en Management, le cabinet respecte les règles professionnelles et le **code de déontologie de la profession**.

Mouvement Impact France

En 2024, Julhiet Sterwen a rejoint ce réseau, porté par et pour les entrepreneurs à impact social et écologique.

Conseil Régèn

Depuis 2024, Julhiet Sterwen adhère à la Communauté du Conseil à Visée Régénérative, devenue Conseil Régèn. Cette initiative vise à faire évoluer les modèles du conseil vers des pratiques contribuant à une économie plus durable. Le cabinet s'engage, dans ce cadre, à respecter la **Charte d'engagement et ses 19 principes** ainsi qu'à en suivre la mise en œuvre dans le temps, à contribuer aux groupes de travail sur des Communs et à la visibilité de la Communauté, ainsi qu'à **déployer sa feuille de route à horizon 2030**.

ODD impactés



Parties prenantes

Collaborateurs, clients



Nos pratiques d'influence

Julhiet Sterwen contribue activement aux initiatives collectives et à leur visibilité.

Le Groupe s'implique dans les communs de **Conseil Régèn**, notamment sur la mesure d'impact. Il les valorise lors des événements conjoints, comme Produrable, par une action sur site et sur les réseaux sociaux.

Julhiet Sterwen participe également à différentes **instances professionnelles**, notamment au sein de Syntec Conseil ou de réseaux locaux, favorisant le partage de bonnes pratiques et la réflexion collective.

Enfin, les collaborateurs du cabinet, et en particulier son Président, **prennent régulièrement la parole pour porter et diffuser les convictions du Groupe**. Cette démarche s'inscrit dans ses objectifs statutaires d'entreprise à mission, avec la volonté de partager ses travaux et d'éclairer les transformations économiques, sociales et environnementales en cours.

Pour plus de détails, **voir p.34** sur le partage de nos réflexions.

Des données clés de notre engagement

Satisfaction des collaborateurs



En 2025, les dimensions qui ont particulièrement été valorisées par nos collaborateurs(trices) concernent :

- Sur notre raison d'être **81,4 %**
- Sur l'environnement de travail **79,3% %**
- Sur le développement durable **79,3 %**



Cette enquête révèle la perception de nos collaborateurs sur la démarche RSE du cabinet :

- Les actions concrètes pour agir de manière positive sur notre écosystème à **81,4 %**
- La volonté des actionnaires de développer durablement l'entreprise : **81,6%**
- La volonté des actionnaires de développer durablement l'entreprise : **81,6%**

Index égalité professionnelle

95/100 | 94/100
en 2024

Médaille d'or de l'Innovation RH



Lors de l'édition 2024 de la Nuit de l'Innovation RH, organisé par Républik RH, Julhiet Sterwen a reçu **la médaille d'or de l'innovation RH, dans la catégorie « Projet RH d'envergure »**.

Ce trophée vient récompenser notre dispositif de partage de la valeur, basé sur le don d'actions. Pour en savoir plus sur ce dispositif, rendez-vous dans la partie **Vision & Gouvernance** de ce rapport.

Des données clés de notre engagement

Mesure & transparence de nos émissions carbone

718 tCO²e | 663 tCO²e
en 2024
(hors (RE)SET)

Bilan carbone annuel sur les scopes 1, 2 et 3*

*Nouveau périmètre comprenant l'entité (RE)SET.

1,2 tCO²e / ETP | 1,2 tCO²e
en 2024

Intensité carbone

Score B | Score C
en 2024

Carbone Disclosure Project
Questionnaire Climate Change

Notation Ecovadis



Chaque année, nous faisons évaluer notre démarche RSE (adhésions, politiques, actions et indicateurs de suivis) par **Ecovadis**, un organisme indépendant.

Pour l'exercice 2025, Julhiet Sterwen a une nouvelle fois décroché la **médaille de platine** (parmi les 1% des entreprises les mieux notées par Ecovadis) et a fait évoluer sa note de 4 points.

84/100 | 80/100
en 2024

Prix des Sociétés de Services, dans la catégorie Recherche et Innovation

Ce prix vient récompenser la structuration
de notre pôle Recherche & Développement.

(voir p.32 pour plus de détails)

7,5% | 7,3%
en 2024

Pourcentage du CA investi en R&D

Social & Ressources Humaines

CONSULTING
FOR GOOD 

Julhiet Sterwen a fait le choix de placer les collaborateurs au cœur de toutes ses réflexions et actions, parce que nous croyons résolument en l'humain.

Nous souhaitons ainsi offrir à chacun et à chacune les circonstances nécessaires à son épanouissement, dans tous les sens du terme : conditions de travail, développement professionnel, équilibre vie pro / vie perso, environnement sain, sûr et respectueux...



Attraction, fidélisation & engagement des collaborateurs

Le recrutement représente un **enjeu clé** pour assurer le développement du cabinet. Lors de cette phase sensible, il est indispensable **d'être cohérent** entre les valeurs que l'on porte et la réalité des pratiques vécues en interne par nos collaborateurs(trices).

Recrutement : Attraction des profils

Recrutement des jeunes

Un des axes de la politique de recrutement de Julhiet Sterwen est de soutenir **l'emploi des jeunes**. Conscient de l'importance du premier emploi pour les jeunes diplômés, le cabinet développe des relations écoles actives, notamment à travers sa participation aux Forums Écoles.

Relations écoles – Suivi des deux partenariats

Julhiet Sterwen a développé ses relations écoles à travers des partenariats avec **l'ESSEC Business School** et **l'Université Paris Dauphine-PSL**. Notre cabinet partage avec ces deux entités une approche basée sur **l'écoute**, **l'accompagnement** et **d'offre de nouvelles opportunités**. Ces partenariats permettent aux étudiants de travailler sur des **projets innovants et collaboratifs**, auprès de consultants expérimentés. Ils prennent la forme de l'Expérience Projet autour d'une problématique concrète de business development pour l'ESSEC, et du Challenge Transformation, basé sur une étude de cas concrète pour Paris Dauphine.

Cooptation

La cooptation est une **pratique clé** pour le recrutement au sein du cabinet. Nos collaborateurs(trices) sont nos **meilleur(e)s ambassadeur(s)** : ils recommandent des profils en adéquation avec nos valeurs et notre culture.

Pour encourager cette démarche, Julhiet Sterwen a mis en place **une prime**, accordée aux collaborateurs(trices), quel que soit leur grade ou ancienneté, en retour du recrutement d'un profil qualifié.

Transformation de la fonction RH

Dans le cadre de la dynamique d'évolution du Groupe vers plus d'excellence et d'ambition, Julhiet Sterwen a défini une stratégie RH alignée avec une Employee Value Proposition (EVP) clarifiée. Une feuille de route ambitieuse assortie d'engagements et d'objectifs a été établie et sera présentée au fil des prochains rapports RSE.



ODD impactés



Parties prenantes

Collaborateurs, Ecoles & Université

Objectifs EM

1 3

KPI

12 | 22
en 2024

participations aux forums écoles

52% | 41%
en 2024

Recrutements issus de cooptation

Cible d'entreprise à mission : taux supérieur à 35%

Objectif stratégique

Définir et mettre en œuvre une stratégie de recrutement alignée avec notre vision et les besoins actuels et futurs.

Développement des compétences

L'activité même de Julhiet Sterwen rend fondamental le **développement des compétences**.

Ce sujet fait donc partie des engagements forts du cabinet. Il est indispensable à **l'engagement, l'épanouissement et l'employabilité**, aussi bien qu'à la satisfaction des clients et à la performance de l'organisation.

Ce développement se fait de trois manières différentes : à travers les missions, dans les communautés, qui sont des centres d'expertise, et grâce à des **parcours d'accompagnement** créés sur-mesure.

Accompagnement et suivi des collaborateurs

Le rôle des référents et managers de mission

Les consultant(e)s sont accompagné(e)s tout au long de leur parcours par des Référents et Managers de mission, qui jouent un rôle clé dans leur développement. **Le Référent** soutient leur évolution au sein du cabinet, tandis que le **Manager de mission** les guide et les forme au quotidien sur le terrain. Cette proximité et les feedbacks réguliers favorisent le développement continu de leurs compétences.

Et depuis 2023, **le management des consultant(e)s** en mission est incentivé **à la même hauteur** que le développement commercial.

People Review & Développement personnalisé

Les **évaluations annuelles**, ou **People Review**, sont effectuées **chaque trimestre** afin d'assurer à chaque collaborateur(trice) un accompagnement adapté, **au rythme qui lui convient, au moins une fois par an**. Ces sessions, organisées par grade, réunissent Référents et leaders de communautés, pour des **décisions collégiales et cohérentes**. Au-delà de l'évaluation des compétences, ces People Reviews permettent d'établir des **préconisations personnalisées**, partagées ensuite avec le collaborateur(trice). Les bilans sont suivis dans le SIRH afin d'assurer rigueur et visibilité pour l'ensemble des parties prenantes.

NEW Le JuSt Mood

En 2025 a été lancé le JuSt Mood, un temps d'échange personnalisé et structuré entre le collaborateur et son référent RH. Il doit permettre de prendre du recul sur l'expérience vécue et le ressenti au sein de Julhiet Sterwen, pour un suivi individualisé dans la durée.

ODD impactés



Parties prenantes

Collaborateurs

Objectifs EM

3

NEW Refonte du référentiel de compétences

Le bilan annuel se déclenche désormais automatiquement depuis le SIRH au 1er jour du trimestre concerné pour les collaborateurs(trices). Le suivi est ainsi plus précis et donne plus de visibilité sur l'évolution du collaborateur ou de la collaboratrice aux référents.

Développement des compétences

Parcours de formation

La formation continue est nécessaire pour l'employabilité et la performance en mission de chacun(e). Nous avons mis en place des **parcours internes de formation**, en **tronc commun**. Ce dernier est complété par des **formations spécifiques**, en fonction des trajectoires individuelles et collectives.

Skill Up – Portail de formation en ligne

Julhiet Sterwen a digitalisé la formation au travers d'un **portail de formation en ligne, Skill Up**. Dans leur espace personnel, les collaborateurs(trices) ont accès à des « Formations recommandées » spécialement choisies pour eux. Ils peuvent piloter et suivre leur historique et leurs demandes de formations. Cette plateforme donne plus **d'autonomie à chacun(e) pour piloter son employabilité**.

NEW Optimisation des parcours de formation obligatoires

Une refonte complète du référentiel de compétences propres aux métiers du conseil a été engagée. Les compétences attendues à chaque grade ont été mieux définies pour mieux accompagner le développement, objectiver les évaluations et valoriser les expertises internes et externes.

KPI

71% | 76 %
en 2024

Des collaborateurs ayant suivi au moins une formation

Objectif stratégique

Refondre la stratégie de développement des compétences et les moyens associés pour être alignés avec notre vision des besoins actuels et futurs de nos clients.

Santé & Sécurité

Risques physiques

L'activité principale de notre cabinet de conseil consiste à délivrer des prestations intellectuelles à nos clients. Elle n'engendre ainsi pas de danger physique majeur. Les risques physiques sont cependant pilotés en lien avec la Commission santé, sécurité et conditions de travail, CSSCT afin de les identifier et les encadrer, notamment par le DUERP (Document Unique d'évaluation des risques professionnels), mis à jour annuellement.

Les collaborateurs(trices) peuvent se référer au Livret sécurité des locaux et au Règlement intérieur pour tous les sujets relatifs à la signalisation, au dispositif de sécurité, à l'évacuation incendie, au trousseaux premiers secours... Des formations aux Gestes qui sauvent, **dispensées par des formateurs de la Croix-Rouge**, sont régulièrement proposées.

Programme JuSt Care

De par notre activité, les principaux risques pour la santé de nos collaborateurs(trices) relèvent des **risques psychosociaux (RPS)**. En prévention, le Programme JuSt Care a été lancé au sein du cabinet. Il s'articule autour de plusieurs mesures.

Plateforme Holivia

Julhiet Sterwen a établi un partenariat avec **la plateforme Holivia**, qui vise à **favoriser le mieux-être au quotidien**. Elle rend les salarié(e)s **acteurs(trices) de leur bien-être mental** grâce à des parcours personnalisés, en toute confidentialité et **sensibilise** toute l'organisation par des formations collectives. Si besoin, des séances avec des **spécialistes de la santé mentale** sont disponibles gratuitement à hauteur de 6 rendez-vous par an.

Formation des managers aux RPS

Les managers ont un rôle clé dans la **prévention des RPS** et dans **l'accompagnement des collaborateurs**. Ce sujet fait l'objet **d'une formation**, dès le grade de manager, afin de permettre d'identifier **facteurs de risques** et **signaux faibles** et d'adopter **les bons comportements**.

Sensibilisation des salariés

Des webinaires internes permettent également de **sensibiliser** et de **partager** des bonnes pratiques. Dans les sujets traités en 2025, nous retrouvons : **les conditions de la sécurité psychologique** et un atelier sur le **Feedback, comme outil d'évolution collective et de communication bienveillante**.

ODD impactés



Parties prenantes

Collaborateurs

KPI

5 | 0 %
en 2024

accident du travail

1,14 % | 0 %
en 2024

d'accidents par salarié

(accidents du travail et accidents du trajet)

186 | 168
en 2024

Collaborateurs(trices) inscrits sur la plateforme Holivia

Objectif stratégique

Accentuer la prévention au travers de notre programme JuSt Care et d'un Accord cadre.

Bien-être & Conditions de travail

Équilibre entre vie personnelle et vie professionnelle

Politique Home Office

Nos principes de télétravail posent un cadre simple, basé sur la **responsabilisation de chacun**. Il repose sur le **dialogue** dans les équipes et avec le client, ainsi que sur le **bon sens** par rapport aux activités à mener.

Mesures parentalité

Depuis 2019, Julhiet Sterwen a pris des mesures visant à **faciliter l'équilibre entre la vie professionnelle et vie personnelle** des parents et futurs parents. Les nouveaux parents disposent d'un Guide de la Parentalité qui apporte des précisions sur leur retour en entreprise et sur les dispositifs mis en place pour les soutenir, comme une **solution d'accueil en crèche**.

Notre cabinet a souhaité aller plus loin que la **Convention Collective du Syntec** initialement applicable, en appliquant des **« mesures parentalité » plus favorables**, telles que :

- Maintien de salaire à partir de 6 mois d'ancienneté au premier jour du congé maternité et paternité ;
- Première semaine de reprise sans staffing client après un congé maternité afin de renouer doucement avec le rythme ;
- Cadre de télétravail assoupli.

Qualité de vie et des conditions de travail

Nous apportons une importance particulière aux conditions de travail proposées à nos collaborateurs(trices) et à leur environnement professionnels. Ainsi, nos locaux de Neuilly-sur-Seine proposent **de vrais lieux de convivialité** : jardin, espace détente modulable au sous-sol, espace convivial avec terrasse.

Semaine de la Qualité de Vie et des Conditions de Travail (QVCT) 2025

En 2025, une **Semaine de la QVCT**, a été organisée par notre CSE autour de nombreux moments de partage, d'échanges et d'activités physiques et bien-être. Au programme : ateliers sur la sédentarité et ses impacts, conseils en nutrition, séances de yoga et méditations, et activités sportives telles que la course ou la salsa.

ODD impactés



Parties prenantes

Collaborateurs

KPI

75,8 % | 77,6%
en 2024

sont satisfaits de la manière dont ils articulent leur vie professionnelle et personnelle*

15 | 14
en 2024

berceaux disponibles en crèche

Objectif stratégique

Consolider le contrat social intégrant des mesures de flexibilité du travail, de compensation et de soutien à la parentalité.

79,3 % | 81,1%
en 2024

sont satisfaits de leur environnement de travail*

Objectif stratégique

Rendre les futurs locaux totalement adaptés aux besoins des collaborateurs en les impliquant dans les réflexions liées au déménagement.

Bien-être & Conditions de travail

Bien-être physique

Le sport fait partie de l'ADN de Julhiet Sterwen depuis sa création. Nous invitons donc les collaborateurs(trices) à se réunir autour de la **pratique d'activités sportives**. De nombreuses initiatives, régies par notre *Charte des JuSt Activités*, ont été lancées par les collaborateurs(trices), avec un appui de Julhiet Sterwen : JuSt Run, JuSt Golf, JuSt Danse, JuSt Football, JuSt Boxe...

JuSt Run

Cette initiative permet aux collaborateurs de participer à des **courses iconiques**, telles que le **Semi-Marathon de Paris**, **Ekiden** en collectif, ainsi qu'à des **initiatives solidaires**. L'année 2025 a été l'occasion d'ouvrir la participation à d'autres entités du Groupe telles que (RE)SET.

NEW Zoom sur les courses solidaires de 2025

En 2025, comme depuis quelques années, le cabinet a participé à La **Course des Lumières**, ouverte dans sa version course ou marche, a récolté des fonds pour **la recherche contre le cancer**. Odyssea, a également fait partie du programme en format course et marche, pour soutenir **la lutte contre le cancer du sein**.

JuSt Football

Lancée en 2022, cette initiative compte un nombre croissant d'adeptes. Après des retours très positifs des participantes, l'initiative du JuSt Foot Féminin a été reconduite en 2025, avec des matchs et des entraînements proposés à nos collaboratrices.

KPI

125 | 77
en 2024

Dossards mis à disposition des collaborateurs pour le JuSt Run

Diversité, équité & inclusion

Prévention du harcèlement et des discriminations

Pour s'assurer que chacune et chacun se sente en sécurité et respecté au sein de Julhiet Sterwen, une *Politique de prévention harcèlement et discriminations* a été publiée en 2023.

Une **procédure d'alerte** harcèlement et discriminations a également été formalisée pour les victimes ou les témoins de ces situations. **La référente Harcèlement et Discriminations a été nommée.**

Une campagne de sensibilisation sur ces thématiques est venue compléter notre démarche, lancée avec l'appui de la **plateforme Remixt**. Plusieurs **modules de sensibilisation obligatoires** ont été suivis par nos collaborateurs(trices) sur :

Prévention du sexisme

Lutte contre le racisme

Handicap invisible

Prévention des violences sexistes et sexuelles

Réagir aux discriminations en tant que témoin

De parentalité à parité

Handicap

La thématique du handicap est ancrée dans la culture du Groupe. Le sujet est abordé sous plusieurs angles.

Recrutement : des mesures ont été prises comme la publication de nos annonces d'emploi sur des sites dédiés aux personnes en situation de handicap et des mentions sur toutes les annonces de leur ouverture à tous et à toutes, sans discrimination.

Sensibilisation : Le module de formation proposé via Remixt "Comprendre le handicap invisible" est obligatoire pour l'ensemble des collaborateurs(trices).

Accessibilité : un webinaire et des bonnes pratiques sur l'accessibilité des slides PPT, premier outil des consultants, sont disponibles et promus.

NEW Evaluation de l'accessibilité de notre site internet

L'accessibilité du site internet Julhiet Sterwen a été testé et a obtenu une note de **97/100**. Pour référence, un bon score d'accessibilité moyen se situe généralement entre **80 et 100**. Ceci indique que notre site répond à la plupart des critères Web Content *Accessibility Guidelines* (WCAG), ce qui le rend très accessible à une grande variété d'utilisateurs.

ODD impactés



Parties prenantes

Collaborateurs

KPI

95/100 | 94/100 en 2024

Note à l'index égalité femmes-hommes

55% | 55% en 2024

de femmes dans l'entreprise

Objectif stratégique

Renforcer la culture d'égalité professionnelle en sensibilisant l'ensemble des collaborateurs, y compris au plus haut niveau de l'organisation.

97/100 | 91/100 en 2024

Note d'accessibilité de notre site internet.

Objectif stratégique

Soutenir l'inclusion des personnes en situation de handicap à travers des accords avec les partenaires sociaux.

Dialogue Social

Le rôle central du Comité Social et Economique

Le CSE, Comité Social et Economique, assure **l'expression collective des salarié(e)s**. Il permet la prise en compte de leurs intérêts dans les décisions relatives à la vie dans l'entreprise. Il examine toutes propositions de nature à **améliorer les conditions de travail, d'emploi et de vie dans l'entreprise**.

Périmètre d'action

Depuis 2022, le CSE a été étendu à notre **filiale nantaise**, PerformanSe. Il représente aujourd'hui la totalité des entités du Groupe en France.

Le CSE, à l'écoute des collaborateurs

Le CSE a pour vocation de simplifier la collaboration entre les salariés et la direction de l'entreprise. Il reste à l'écoute, à travers des **permanences hebdomadaires** sur les deux sites. **Les rencontres mensuelles** entre le CSE et la Direction Générale sont l'occasion de partager les questions des collaborateurs(trices), les informations sur la marche de l'entreprise et les actualités du cabinet.

Il comporte une Commission CSSCT, qui prend en charge les **questions de Santé, Sécurité et des Conditions de Travail**.

Le CSE joue également un rôle dans le bien-être des collaborateurs, et organise notamment des moments conviviaux pour tous :



Écosystèmes & Environnement

CONSULTING
FOR GOOD 

Entreprise engagée, cabinet de conseil en transformation, Julhiet Sterwen considère qu'il est de sa responsabilité d'agir pour préparer demain. L'entreprise ne vit pas en autarcie : elle évolue au sein d'un écosystème riche (humain, économique et environnemental) qu'elle se doit de préserver et d'accompagner.

Face à l'intensification des transitions, nous sommes convaincus de l'urgence d'agir, rapidement et en profondeur. C'est pourquoi nous mobilisons et partageons ce que nous savons, ce que nous créons et ce que nous sommes, afin de contribuer, avec l'ensemble de notre écosystème, à des transformations plus durables.



Recherche et innovation

La recherche permet à Julhiet Sterwen **d'anticiper** les transformations de demain, **d'innover** et ainsi d'avoir une longueur d'avance. Le conseil apporté aux clients est alors d'autant plus **pertinent et précis**.

Investir fortement dans la Recherche

Gouvernance de la Recherche & Développement

Le pôle R&D est animé par

- Livia Bahier Michel, Docteure en Sciences de l'éducation
 - Luc Tardieu, Docteur en Sciences Economiques.
 - Sabi Gani OROU GUIWA, Docteur en Sciences de gestion
- et s'appuie sur un réseau de référents dans les Communautés.

NEW Renforcement de la gouvernance

En 2025, la gouvernance des sujets R&D a été renforcée par son rattachement du Pôle au Collège Marketing et Expertises.

Structuration et classification des travaux

Les travaux internes correspondent aux expertises du cabinet et ont été classés selon 4 thématiques :



L'IA au service des métiers



Changements au travail
et culture organisationnelle



Performance financière face
aux changements réglementaires



Accompagnement des transformations
face à la crise climatique

ODD impactés



Parties prenantes

Collaborateurs, Clients

Objectifs EM

2

“ L'objectif de ce pôle est de fédérer un écosystème riche composé à la fois de collaborateurs(trices) chercheur(e)s et de partenariats scientifiques de premier plan

NEW Prix des Sociétés de Services, dans la catégorie Recherche et Innovation

En 2025, Julhiet Sterwen a reçu le Prix des Sociétés de Services, dans la catégorie Recherche et Innovation. Ce Prix vient récompenser notre structuration du pôle R&D et sa démarche.

Recherche et innovation

Actions du Pôle

Le Pôle a déployé plusieurs actions en 2025 :

- **Temps forts internes, visant au déploiement de la culture scientifique :**

- Colloque interne placé sous le thème : « Chercheurs et praticiens face aux grands défis contemporains : quels rôles, quelles responsabilités, quelles contributions ? » ;
- Ateliers de formation sur plusieurs sujets tels que les ingrédients d'un bon questionnaire.

Soutien méthodologique des missions clients : aide à l'élaboration de questionnaires et à la revue de littérature.

Collaborateurs chercheurs

Julhiet Sterwen compte des **collaborateurs(trices) chercheurs** impliqués dans un travail de recherche au sein de laboratoires **d'universités françaises et étrangères**. Leurs travaux sont publiés dans des revues scientifiques. Leurs études, appliquées pratiquement, contribuent largement à créer l'innovation et à nous permettre d'accompagner nos clients avec un regard atypique.

Travaux de notre filiale dédiée aux Soft Skills, PerformanSe : thèses

Deux collaborateurs de notre filiale, PerformanSe, sont **en thèse**. Les fruits de leurs réflexions rayonnent dans tout le Groupe :

- Développement du Capital Psychologique à travers le travail sur les Soft Skills, par Francesca Murdocco, soutenue en décembre 2024 ;
- L'influence du contexte sur les compétences sociales des managers, par Kacper Luscinski, en cours de finalisation.

KPI

7,5 % | **7,3 %**
en 2024

Du CA investi dans la R&D et éligible au Crédit d'impôt Recherche (CIR)

Cible d'Entreprise à mission : Maintenir un pourcentage supérieur à 3% du CA.

Chiffres clés



2

ans d'existence



21

missions
directement soutenues



50

missions
sources de travaux scientifiques

Partage de nos réflexions

Partager gratuitement et à tous les résultats, pour apporter de façon ouverte les clés de lecture des mutations à venir.

Nous pensons qu'il en va de notre responsabilité de **partager le savoir, le fond et la prospective**. Nous publions donc, gratuitement et à disposition de tous, **les fruits de nos réflexions, en particulier pour valoriser la performance durable**.

Podcasts



Une nouvelle saison d'Etonne moi.

« Etonne-moi » vise à faciliter la prise de recul et donner des clés autour du sens et de la mise en œuvre des transformations, en particulier sous l'angle humain. **La saison 4 aborde des thématiques telles que : l'intelligence artificielle, les stratégies sociales des entreprises, les notions de robustesse et de performance et le rapport au temps.**

NEW Nouveau partenariat, A bout de taf

En 2025, Julhiet Sterwen a collaboré à un podcast-documentaire, « **A bout de taf** », qui offre une analyse fine des crises qui se conjuguent autour du travail.

Livres blancs, baromètres et études

En 2025, Julhiet Sterwen a proposé un contenu riche, notamment :

- **Baromètre** Orientation Client 2025
- **Baromètre** Phygital Workplace 2025
- **Livre blanc** : Série de 8 épisodes sur l'Innovation sous contrainte
- **Livre blanc** : Série de 6 épisodes sur le règlement eIDAS 2.
- **Livre blanc** : 1 an de perspectives territoriales

Ces supports portent le label « Demain avec JS », car ils ont vocation à accompagner leurs lecteurs pour préparer l'avenir.

Webinaires

Nos webinaires sont ouverts à toutes et à tous. Nous partageons gratuitement les replays via YouTube et notre site web. Plus de 50 webinaires sont disponibles, sur nos thématiques d'expertise. En 2025, les webinaires ont notamment porté sur liées à l'IA et la data, à la transformation des organisations, à l'expérience collaborateurs, à la décarbonation, ainsi qu'aux enjeux RH et réglementaires.

ODD impactés



Parties prenantes

Collaborateurs, Clients

Objectifs EM

2

KPI

44 | 35
en 2024

Actions de communication externes sur des sujets en lien direct avec des travaux de recherche

Cible d'entreprise à mission : Mener au moins 24 actions par an.

33 | 44
en 2024

Actions de communication externes sur des sujets en lien direct avec les thématiques liées à la performance durable

Cible d'entreprise à mission : Mener au moins 12 actions par an.

Solidarité & insertion

Depuis 2017, Julhiet Sterwen est partenaire mécène du Réseau Etincelle, qui agit en faveur de l'insertion socio-professionnelle des jeunes sortis du système scolaire sans diplôme. En changeant le regard sur l'entre-prise, le Réseau Etincelle permet à ces jeunes de se remobiliser sur leur projet professionnel.

Julhiet Sterwen accompagne le Réseau Etincelle et les jeunes dits « décrocheurs » à travers les actions suivantes :

- Accueil de **sessions de formation** dans nos locaux chaque année.
- Conception et animation de **modules innovants** sur des thématiques qui peuvent être pertinentes pour les jeunes.
- Accompagnement de certains jeunes qui en émettent le souhait sur une période plus longue, grâce aux **parrains et aux marraines**.
- **Versement** chaque année d'une somme d'argent pour permettre au Réseau de se développer

NEW Reconduction du partenariat et nouvelles sessions Etincelle :

En 2025, nous avons renouvelé la convention de notre partenariat et accueilli 2 sessions au total :

- **Session Neuilly-sur-Seine** : Une session a eu lieu en février et comprenait des modules créés et animés par nos consultants et fonctions supports sur : la lecture des fiches de paie, le CV, le travail en équipe, les soft skills ou encore le design thinking.
- **Session Nantes** : PerformSe a également accueilli une session dans leurs locaux nantais en décembre.

ODD impactés



Parties prenantes

Collaborateurs, Associations

Objectifs EM

3




Achats Responsables

Veiller à ce que les dimensions sociale et humaine restent centrales dans nos relations avec nos partenaires fournisseurs.

Notre vision des achats responsables implique une **compréhension du sens de l'achat** et de la démarche globale dans laquelle il s'inscrit. Cela est aussi vrai pour celles et ceux qui achètent que pour celles et ceux qui vendent. Elle nécessite donc une sensibilisation tant des collaborateurs(trices) Julhiet Sterwen que de nos fournisseurs, afin de partager **une culture commune** autour de **l'impact des achats**.

Nos engagements par rapport à nos fournisseurs

Julhiet Sterwen tient, en premier lieu, à **affirmer son engagement** vis-à-vis de ses fournisseurs. Dans le cadre de sa mission, le cabinet a défini un engagement qui s'illustre par un **objectif de qualité relationnelle** avec les fournisseurs.

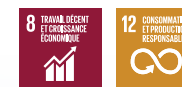
Charte  Depuis 2022, Julhiet Sterwen est adhérent à la **Charte Relations Fournisseurs & Achats Responsables** conçue par la Médiation des Entreprises (Ministère de l'Économie) et le Conseil National des Achats.

Les engagements de nos fournisseurs

Julhiet Sterwen travaille avec des partenaires alignés avec ses valeurs, et engagés dans la durabilité. Julhiet Sterwen a ainsi intégré dans ses contrats-cadres **la signature des 10 principes du Pacte Mondial**. Ainsi, 100 % de nos prestataires en sont signataires car l'absence de signature est, pour nous, réhibitoire.

Nous avons également conçu **un questionnaire sur la RSE** destiné à être envoyé à tous nos fournisseurs, afin de pouvoir évaluer leur positionnement sur les sujets sociaux, environnementaux et de gouvernance.

ODD impactés



Parties prenantes

Collaborateurs, Fournisseurs

KPI



Adhésion à la Charte Relations Fournisseurs et Achats Responsables

31 jours

Délais de paiement

Cible d'entreprise à mission : Maintenir un délai inférieur à 35 jours

Objectif stratégique

Structurer et fiabiliser un dispositif d'évaluation des pratiques RSE de nos fournisseurs, en le rendant plus systématique et automatisé.

Achats Responsables

Des fournisseurs (de plus en plus) éthiques

Au quotidien, nous intégrons le plus souvent possible une **dimension sociétale et écologique** dans le choix de nos partenaires. Nous encourageons tous les collaborateurs(trices) de Julhiet Sterwen dans cette démarche, grâce à une liste de prestataires éthiques partagée en interne.

Dimension sociétale

Pour nos besoins de prestations en interne, nous prenons en compte un aspect sociétal en faisant appel à **des Établissements et Services d'Aide par le Travail (ESATs) et des entreprises adaptées.**



Le Cercle livre des **plateaux repas** lors de certains de nos événements.



Weezea est notre **fournisseur de goodies.**



Cèdre est le prestataire en charge du **tri sélectif** dans nos locaux de Neuilly-sur-Seine.



Refruiting, notre prestataire **pour les paniers de fruits**, sélectionné par notre CSE.

Dimension environnementale

Nous avons choisi de réduire drastiquement l'achat de goodies, pour réduire notre impact environnemental. Nous nous concentrons sur des **produits recyclés, réutilisables et utiles au quotidien** de nos collaborateurs(trices) et de nos clients : gourdes, tote-bags, carnets recyclés...

ODD impactés



Parties prenantes

Collaborateurs, Fournisseurs



Objectif stratégique

Développer une grille de critères RSE à appliquer à nos achats, notamment pour les fournisseurs de notre nouveau bâtiment.

Gestion des ressources & Biodiversité

L'activité principale du groupe Julhiet Sterwen consiste à délivrer des prestations intellectuelles à nos clients. Cette activité de service n'engendre ainsi pas d'impact direct nuisible pour la biodiversité ou sur la consommation de ressources. Aussi, aucune de nos entités n'est localisée dans une zone protégée ou sensible.



ODD impactés



Parties prenantes

Collaborateurs, Clients



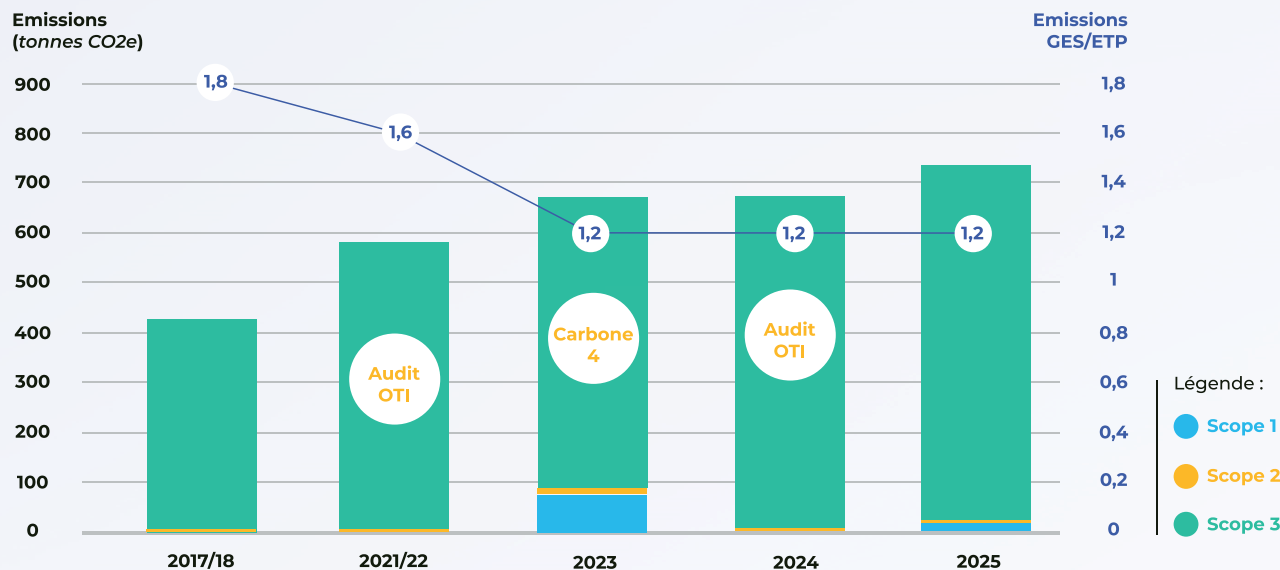
Gestion des émissions de GES - Mesurer

Veiller à la réduction progressive de notre empreinte carbone

La première étape dans la démarche autour des émissions de gaz à effet de serre du cabinet est de **mesurer** son impact et ses postes d'émissions principaux.

Bilans Carbone

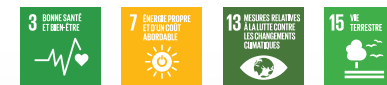
Julhiet Sterwen a réalisé ses premiers Bilans Carbone de manière **régulière et volontaire** à partir de 2018. Le cabinet est conscient que toute démarche de réduction de ses émissions de GES, démarre par une **mesure de ces émissions**.



NEW Evolution du périmètre et de la méthodologie

En 2025, nous avons élargi le périmètre de notre bilan carbone en y intégrant les émissions de l'entité (RE) SET. Par ailleurs, la méthodologie de calcul du scope 1 lié aux gaz frigorigènes a été revue afin de mieux lisser ces émissions dans le temps, plutôt que de les faire dépendre uniquement des années de recharge.

ODD impactés



Parties prenantes

Collaborateurs, Clients, Fournisseurs

Objectifs EM

4

KPI

719

Total des émissions annuelles

19 tCO₂e*
Scope 1

8 tCO₂e*
Scope 2

691 tCO₂e*
Scope 3

*tonnes CO₂ équivalent

Objectif stratégique

Faire du bilan carbone 2025 l'année de référence pour définir et piloter notre trajectoire carbone alignée SBTi.

Gaz à effet de serre – Réduire

Cibler la réduction de notre Scope 3

Les Bilans carbone réalisés nous ont permis d'obtenir une **cartographie des émissions** et de détecter les **leviers d'actions** les plus pertinents. Pour notre secteur d'activité, les postes sur lesquels agir sont principalement dans le **scope 3**.

Déplacements professionnels

Pour la réalisation de notre activité de conseil et afin d'allier notre souhait de mettre l'humain au centre, nous favorisons la présence physique chez nos clients. Ainsi, nos collaborateurs(trices) sont amenés à se déplacer sur notre site mais également sur les sites clients, répartis en France.

Enquête déplacements

Des **enquêtes mobilité** sont réalisées auprès de nos collaborateurs(trices) et ciblent leurs habitudes de déplacements en Île-de-France. Les données obtenues permettent de préciser la mesure de notre empreinte carbone, d'identifier les habitudes de déplacements de nos collaborateurs(trices) pour ensuite agir sur les postes les plus émetteurs.

Ces enquêtes mobilité sont également réalisés sur nos sites de Nantes et de Nyon, en Suisse.

Calculatrice carbone

En 2023, a été mené un grand chantier pour concevoir et implémenter **Evaluette, notre nouvel outil d'évaluation de l'empreinte carbone** de nos missions. Développé en interne, cet outil simple d'utilisation a été pensé pour répondre au plus près de nos usages et de nos pratiques.

L'objectif est de sensibiliser en premier lieu les collaborateurs(trices) et de leur donner un **outil de dialogue avec leurs clients**. Mentionné dans les propositions commerciales, il permet d'ouvrir le débat et de participer à **l'éveil des consciences**. De manière concrète, il peut être à l'origine d'une réflexion sur les déplacements à l'échelle de la mission, une des principales

ODD impactés



Parties prenantes

Collaborateurs, Clients

Objectifs EM

4

KPI

21% | 20% en 2024

Taux d'utilisation d'Evaluette à nos missions remportées en 2025

Cible d'entreprise à mission : 90% des missions d'ici 2026.

Objectif stratégique

Faire évoluer notre outil Evaluette vers une méthode d'évaluation standardisée.

Gaz à effet de serre – Réduire

Gestion au sein du bâtiment

En coordination avec le gestionnaire de nos locaux, nous menons, depuis notre installation en 2022, des **mesures de réduction de notre impact**. Voici quelques points clés.

Energie

Après une rupture en 2022, notre électricité est à 100% garantie d'origine renouvelable. Le bilan thermique et audit énergétique réalisés en 2023 ont permis d'apporter des actions de correction au niveau de notre système de climatisation.

Cuisines équipées

Nos cuisines équipées donnent accès à de la vaisselle réutilisable, pour réduire **les déchets au moment des repas**. **Des actions de sensibilisations ont été menées, à travers des infographies :**

- ✓ Un objectif zéro déchet au moment des repas, avec des partages de bonnes pratiques ;
- ✓ Un rappel des pratiques de tri en vigueur dans nos locaux.

Déchets et recyclage

Notre recyclage est assuré par Cèdre, **une entreprise adaptée**. Elle collecte, trie et recycle les déchets valorisables suivants : canettes, bois, papier, bouteilles en plastique, verre, marc de café, gobelets en carton et mégots de cigarettes. Les bio-déchets récoltés dans ces nouveaux bacs seront valorisés par Méthanisation, pour devenir du Biogaz, ou du digestat ou par compostage.

KPI

100% | 100%
en 2024

D'énergie verte* sur le site de Neuilly-sur-Seine

Objectif stratégique

Étendre l'approvisionnement en électricité d'origine renouvelable à l'ensemble de nos sites.

2,4 tonnes | 4,9
en 2024

De déchets triés et recyclés

Gaz à effet de serre – Réduire

Sobriété numérique

Choix du matériel

Les **ordinateurs** portables sont tous certifiés **Energy Star et EPEAT**. En outre, nous faisons le **choix du non-tactile** : cela nous permet d'éviter l'exploitation de ressources rares liées à la fabrication des écrans tactiles, qui, en plus, sont beaucoup plus sujets à la casse que les autres. Les imprimantes choisies sont plus économiques, notamment en consommation de toners, qui ont ainsi une durée de vie beaucoup plus longue. Enfin, nous proposons, pour les collaborateurs(trices) qui souhaitent n'avoir qu'un seul smartphone, un système de double SIM.

Entretien & recyclage du matériel

Nous favorisons la réparation du matériel plutôt que le remplacement. Le renouvellement n'est pas automatique, mais arrive quand le matériel n'est plus conforme aux fonctionnalités attendues.

Nous remplaçons les ordinateurs tous les **4 à 5 ans en moyenne**.

Migration vers le Cloud

Depuis 2021, la majorité de nos données sont hébergées dans des **datacenters français**. Au-delà d'un aspect sécurité des données qui est bien sûr primordial, ce choix nous permet de bénéficier d'une énergie plus décarbonée qu'ailleurs en Europe, grâce à l'absence de centrales à charbon en France.

Sensibilisation en interne

Fresque du Climat

En 2022, nous avons déployé la Fresque du Climat au sein de Julhiet Sterwen. Plusieurs sessions ont été suivies d'ateliers de réflexions ouverts sur nos métiers et des pistes d'action. **Deux modules spécifiques à Julhiet Sterwen** ont été développés et sont proposés à nos collaborateurs(trices).

Modules de sensibilisations

Le groupe de travail interne dédié aux enjeux de durabilité a sélectionné et mis à disposition des collaborateurs(trices) des contenus adaptés et pertinents.

Réduction du recours à l'impression

En 2024, nous avons par exemple réduit drastiquement nos impressions, de 20 000 à 7 000 en quelques mois. Ce constat nous a permis de nous séparer d'une imprimante qui était en leasing et aura donc une seconde vie.

KPI

10% | 10%
en 2024

des collaborateurs ont participé à la Fresque du climat by JS

Objectif stratégique

Identifier les niveaux de connaissance de nos collaborateurs sur ces thématiques afin de définir et déployer un plan de formation ciblé et aligné avec nos enjeux.

Gaz à effet de serre – Compenser

Une démarche de contribution carbone exigeante et encadrée

Chaque année, Julhiet Sterwen compense les émissions de carbone qui n'ont pu être évitées en soutenant des projets certifiés contribuant à la réduction ou à la séquestration des émissions de gaz à effet de serre. Cette démarche s'inscrit dans une logique de contribution carbone exigeante, fondée sur des critères de qualité, de traçabilité et d'impact mesurable.

La sélection des projets repose notamment sur le recours au Label Bas-Carbone, cadre de référence national garantissant la robustesse méthodologique des projets financés ainsi que la réalité des réductions d'émissions générées. Ce label permet d'assurer que les actions soutenues répondent à des exigences reconnues en matière de suivi, de mesure et de vérification des impacts carbone.

Les critères de sélection des projets sont examinés et challengés par le Comité de Mission, qui participe également à la validation du projet final financé. Cette gouvernance vise à garantir la cohérence des projets soutenus avec nos engagements environnementaux et notre volonté de contribuer à des démarches de transition à fort impact sur les territoires.

NEW Financement de deux projets

En 2025, deux projets labellisés Bas Carbone ont été financés afin de séquestrer l'équivalent des émissions de gaz à effet de serre de 2024, soit 665 tonnes de CO₂.

Ces projets reposent notamment sur la mise en place de couverts végétaux entre deux cultures principales, une pratique qui favorise le stockage du carbone dans les sols tout en améliorant leur fertilité et leur structure.

Grâce à leur système racinaire, ces couverts limitent l'érosion et renforcent l'activité biologique des sols. Ces initiatives constituent des leviers concrets de transition agroécologique, générant des bénéfices à la fois pour le climat et pour la résilience des exploitations agricoles.

ODD impactés



Parties prenantes

Collaborateurs, Clients

Objectifs EM

4



Trajectoire carbone

Construction de notre Trajectoire carbone

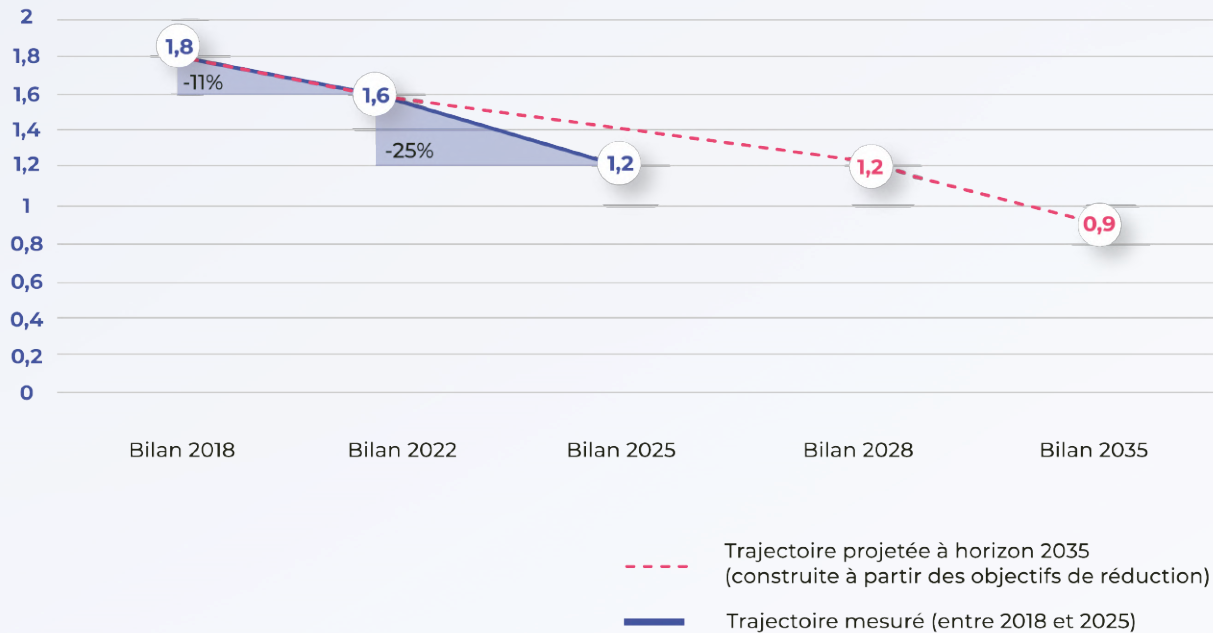
En 2024, Julhiet Sterwen a souhaité inscrire sa démarche de gestion des émissions de gaz à effet de serre dans une projection à long terme. Une trajectoire carbone a ainsi été construite, avec pour objectif de se conformer aux Accords de Paris.

Structuration de la démarche

Dans un contexte de croissance de notre activité, il fallait choisir un indicateur pertinent afin de suivre et piloter nos émissions. L'indicateur choisi a été le **montant d'émissions globales ramené par ETP**.

L'outil de calcul du Bilan Carbone nous a ensuite permis de définir des objectifs de réductions à court et moyen termes. Ces objectifs ont été appliqués à notre année de référence : 2018 (1,8 tCO2e/ETP) pour construire la trajectoire.

Emissions GES/ETP



ODD impactés



Parties prenantes

Collaborateurs, Clients

Objectifs EM

4

Objectif stratégique

Obtenir la validation de notre trajectoire de réduction des émissions par la Science Based Targets initiative (SBTi), en alignement avec les référentiels scientifiques internationaux.

Annexes

Annexe 1 : Tableau indicateurs Entreprise à mission

OBJECTIF	ENGAGEMENT	KPI	2025	CIBLE	PERIMETRE
1 Intégrer systématiquement dans toutes nos actions et réflexions des principes de respect des parties prenantes et de centrage sur l'humain, et encourager ces comportements	1. Avec nos clients, dans le cadre des missions que nous réalisons, identifier et analyser systématiquement les impacts de nos recommandations sur les parties prenantes, et assumer notre devoir de conseil pour qu'il soit juste et équilibré	Réponse à la question «Est-ce que vous pensez que Julhiet Sterwen a une préoccupation RSE dans son approche ?»	N/A	Note > 3/5 en 2027	JS, JSF
	2. Veiller à ce que les dimensions sociale et humaine restent centrales dans nos relations avec nos partenaires fournisseurs	Part des fournisseurs couverts par les engagements de la Charte Achats et Relations Fournisseurs	100 %	100 %	JS, JSF
		Nombre de jours de délais de paiement	31 jours	29 jours en 2025	JS
	3. Maintenir et renforcer notre modèle organisationnel centré sur les collaborateurs	Note globale HappyIndex@AtWork	4,43/5	Note > 3,5/5	JS, JSF, PerformanSe
2 Soutenir la recherche dans les domaines d'expertise de la Société pour que leur fruit profite au plus grand nombre	1. Investir sur la recherche dans les domaines suivants : évolutions transformations des marchés, métiers, compétences, organisation & modes de travail, management, comportements & soft skills	Pourcentage du CA investi dans la R&D et éligible au CIR	7,5%	Maintenir un % > 3% du CA	JS, JSF, PerformanSe
	2. Partager gratuitement et à tous les résultats de ces recherches, pour apporter de façon ouverte les clés de lecture des mutations à venir (comportements, numériques, écologiques, économiques, sociétales, ...)	Nombre d'actions de communication externes sur ces sujets	44	Au moins 24 actions / an	JS, JSF, PerformanSe
3 Contribuer à développer auprès des parties prenantes une culture de la croissance durable et responsable dans laquelle les dimensions humaines, environnementales et sociétales devront être prises en compte.	1. Contribuer à développer auprès de nos parties prenantes et de la société dans son ensemble une nouvelle approche étendue des notions de création de valeur et de performance, intégrant, au-delà de la dimension économique, des dimensions humaines, environnementales, écologiques et sociétales	Nombre d'actions de communication externes sur ces sujets	33	Au moins 12 actions / an	JS, JSF, PerformanSe
	2. Contribuer à développer auprès de acteurs de l'économie une attention plus forte sur le juste partage de la valeur entre les parties prenantes et en premier lieu les collaboratrices et collaborateurs	Nombre de collaborateurs attributaires de droits à actions gratuites	80	180 en 2028	JS, JSF, PerformanSe, Suisse
	3. S'engager à créer des conditions de travail et de développement favorisant l'épanouissement et le développement individuel et collectif, ainsi que la diversité des points de vue au sein de notre organisation, et favoriser leur développement chez l'ensemble de nos parties prenantes, et dans la société dans son ensemble.	Pourcentage de réponses positives à la question de l'Evaluation de mission : « Ai-je le sentiment de progresser chez JS ? »	79%	75 % de réponses > 3/5	JS, JSF
		Taux de cooptation	52%	Taux de cooptation > 35%	JS, JSF
4 Veiller à la réduction progressive de notre empreinte carbone ainsi qu'à la sensibilisation de nos parties prenantes à l'importance d'agir de même	Veiller à la réduction progressive de notre empreinte carbone ainsi qu'à la sensibilisation de nos parties prenantes à l'importance d'agir de même	Pourcentage de collaborateurs passés par la Fresque du climat by JS depuis 22	10%	60 % des collaborateurs en 2026	JS, JSF
		Définir une trajectoire carbone	Trajectoire définie	Validation SBTi	JS, JSF, PerformanSe, Suisse
		Déploiement de la calculatrice auprès de nos clients	21%	90 % de nos missions en 2026	JS, JF
		Actions de communication sur le sujet	14	5 par an	JS, JSF, PerformanSe, Suisse

Annexe 2 : Tableau indicateurs Entreprise à mission

THEME	ENJEU	KPI	2025	PERIMETRE
Gouvernance	Entreprise à mission	Annexe 1		
	Modèle organisationnel	Note de satisfaction HappyIndex@AtWork	4,4/5	JS, JSF, PerformanSe
	Partage de la valeur	Nombre de collaborateurs attributaires de droits à actions gratuites	146	JS, JSF, PerformanSe, Suisse
	contre la corruption	Nombre d'incidents liés à la corruption	0	JS, JSF
	Ethique - Protection des données & Cybersécurité	Nombre d'incidents liés à la sécurité de l'information	0	JSG
		Note à l'évaluation Cybervadis	896/1000	JSG
		Microsoft Secure Score	85/100	JSG
Pourcentage des personnes recrutées ayant suivi la formation Fondamentaux des risques		85,2%	JS, JSF	
Social & Ressources Humaines	Recrutement, fidélisation & engagement	Nombre de participations aux forums écoles	12	JS, JSF
		Taux de cooptation	52%	JS, JSF
	Formation & Développement des compétences	Pourcentage de collaborateurs ayant suivi au moins 1 formation	71%	JS, JSF
		Nombre moyen d'heures de formation dispensées par salarié	13	JS, JSF
	Santé & Sécurité	Nombre d'accidents du travail	5	JS, JSF
		Taux d'accidents du travail / salarié	1,14%	JS, JSF
		Taux d'absentéisme	4,8%	JS, JSF
		Part des collaborateurs inscrits sur la plateforme Holivia	186	JS, JSF
	Bien-être	Taux de satisfaction HAW – Environnement de Travail	75,8%	JS, JSF
		Taux de satisfaction HAW – Lieu de travail	79,3%	JS, JSF
		Nombre de dossards JuSt Run	125	JS, JSF
	Diversité & Inclusion	Taux de satisfaction des modules de prévention Remixt	85%	JS, JSF
		Nombre de berceaux disponibles en crèche	15	JS, JSF
		Index égalité Femmes-Hommes	95/100	JS, JSF
		Pourcentage de femmes dans l'entreprise	55%	JS, JSF
		Pourcentage de femmes au sein des organes de gouvernance	20%	JS, JSF
		Pourcentage de femmes à des postes de Direction	66%	JS, JSF
Ecart salarial non ajusté		22,4%	JS, JSF	
Note d'accessibilité de notre site internet	97/100	JSG		

Annexe 2 : Tableau indicateurs Entreprise à mission

THEME	ENJEU	KPI	2025	PERIMETRE	
Ecosystèmes & Environnement	Achats Responsables	Part des fournisseurs couverts par les engagements de la Charte Relations fournisseurs et Achats responsables	100%		
		Délais de paiement	39 jours		
	Recherche & Innovation	Recherche éligibles au CIR	5,9	JS, JSF, PerformanSe	
	Partage de nos réflexions	Actions de communications externes sur des sujets en lien avec des travaux de recherche			JS, JSF, PerformanSe
		Actions de communications en lien direct avec la thématique de la perf durable.	58		JS, JSF, PerformanSe
	GES - Carbone	Total des émissions de GES de l'année 2023			JSG
		Total Scope 1	18		JSG
		Total Scope 2	719 tCO2eq		JSG
		Total Scope 3	19 tCO2eq		JSG
		Consommation d'électricité	8 tCO2eq		JS, JSF
		Part d'énergie renouvelables	691 tCO2eq		JS, JSF
		Volume des déchet triés	191 558 kWh		JS, JSF
		Volume d'émissions compensées en 2025	100%		JS, JSF
Volume des déchet triés	2,4 tonnes		JS, JSF		
Volume d'émissions compensées en 2025	720 tonnes		JS, JSF		

julhiet  sterwen

Des suggestions ? Nous sommes à votre écoute !

3 rue des Graviers
92 200 Neuilly-sur-Seine
France

www.julhiet-sterwen.com